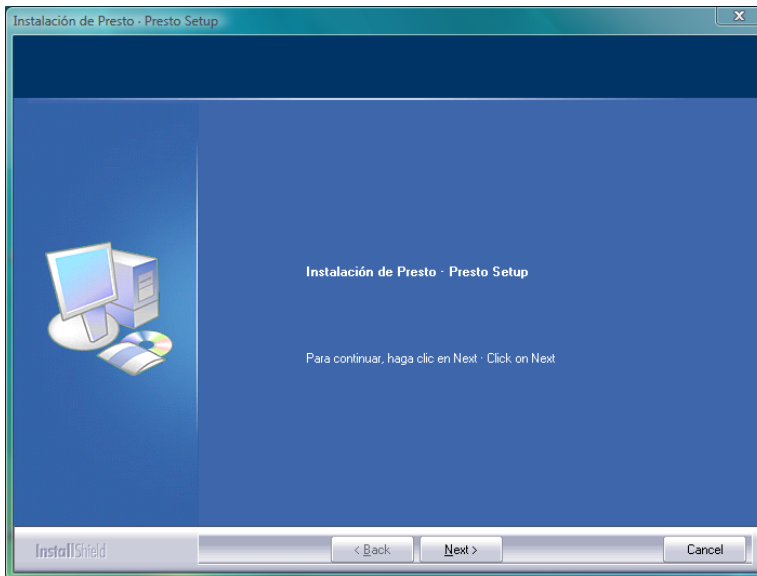


Presto 12



Guía de instalación Presto 12.03	3
Requisitos del sistema	3
Permisos necesarios	3
Presto	4
Instalación de Presto: Monopuesto	5
Instalación de Presto: Red	5
Desinstalar Presto	5
Instalación de Presto: Terminal Server	5
Activación	6
Presto Activation Manager	8
Instalación de una actualización	10
Activar nuevos módulos o ampliar puestos en una red	11
Activar nuevos módulos en un monopuesto	11
Activar nuevos módulos o ampliar puestos de red	11
Hasp. Cambio de monopuesto por red	12
PrestoServer	13
Instalación	13
Trabajar con obras en Presto Server	15
Restricciones de acceso a usuarios	16
Presto Server SQL	17
Presto Publicación en Internet	19
Instalación	19
Acceso a las obras	21

Guía de instalación Presto 12.03

Requisitos del sistema

- Windows 7, Vista, XP/SP2, 2003/2008 y Terminal Server (red).
- Resolución mínima 1024 x 768.
- El ordenador donde se instala Presto requiere una conexión a Internet para realizar el proceso de activación.
- El ordenador donde se instala el dispositivo Hasp requiere un puerto USB o paralelo, según el modelo.
- Las redes requieren el protocolo TCP/IP, hasta la versión IPv4, con el ordenador que tenga el dispositivo de protección accesible mediante dirección IP fija o un nombre DNS, y un puerto abierto.

Permisos necesarios

Durante la instalación

Requiere permisos de lectura y escritura en el Registro de Windows y en:

- Windows\System (para el dispositivo de protección Hasp).
- Temporal de Windows.
- Archivos de programa\InstallShield Installation Information.

Durante la ejecución

El registro de Windows se comprueba cada vez que se ejecuta Presto y se modifica si no es correcto. Las informaciones asociadas a ese registro son las extensiones ".PrestoObra", ".PrestoReport" y ".BC3", y el registro del servidor de automatización.

Lectura y escritura en directorios	Comentario
Directorio de usuario de Windows	Contiene el perfil de usuario
Temporal de Windows	Archivos temporales
Instalación de Presto	Es suficiente con permiso de lectura

Usuarios de Windows 7 o Vista

Si tiene activado el control de cuentas de usuario debe ejecutar Presto con la opción del menú contextual "Ejecutar como administrador", al menos una vez. Es necesario para realizar el proceso de activación de licencias y para registrar la DLL de los *thumbnails*.

Presto

Para que Presto funcione correctamente, debe tener activados los módulos correspondientes a la licencia.

La lista de módulos, tiene una columna "Usar" que permite desactivar módulos disponibles, quedando así libres para otros usuarios de la red.

Lea atentamente este apartado, y los que afecten a su tipo de instalación.

[Área de clientes en www.presto.es](http://www.presto.es)

Para acceder al área de clientes debe identificarse con su dirección de correo electrónico y la contraseña, que recibió al registrarse como cliente de Soft.

Desde el área de clientes puede:

- Descargar archivos de instalación de Presto.
- Obtener la protección y contraseña de la licencia de Presto para su activación.

Instalación

Si ha recibido un CD, al insertarlo en el ordenador aparece una página web, haga clic sobre "Instalación de Presto" y pulse "Abrir" o "Ejecutar". En otro caso, ejecute el archivo "Setup.exe" del directorio Presto del CD.

Si dispone del archivo de instalación del área de descarga, ejecútelo directamente.

Activación

El proceso de activación se compone de un dispositivo de protección, que puede ser Internet, placa base, llave Hasp (USB / Paralelo), y por otro lado, un sistema de activación automático a través de Internet.

Activación mediante llave Hasp y placa base: el dispositivo de protección (Hasp o la placa base respectivamente), es la única vía de acceso a los derechos de la licencia de uso del programa, por lo que su pérdida o destrucción implica la pérdida de esos derechos.

Comprobaciones previas

Si tiene una llave Hasp (USB / Paralelo), conéctela en el equipo donde vaya a realizar la instalación.

Dispone de una conexión a Internet, necesaria para realizar la activación. En otro caso, use el sistema de activación por archivo descrito en "Presto Activation Manager".

Instalación de Presto: Monopuesto

- 1 Instale Presto seleccionando la opción "Monopuesto".
Al terminar la instalación se iniciará Presto y se abrirá la ventana "Activar". Consultar "Activación".
- 2 Seleccione la opción que corresponda a su sistema de protección, y pulse "Siguiente".

Instalación de Presto: Red

En una unidad local del servidor:

- 1 Instale Presto seleccionando la opción "Servidor de red".
- 2 Al terminar la instalación se iniciará el proceso de activación. Seleccione la opción que corresponda a su sistema de protección, y pulse "Siguiente". Consultar "Activación: Activar".
- 3 En la ventana "PrestoNetActivation 12" compruebe que está seleccionado "Instalar como servicio" y que en "Activado" aparece "Sí".
Pulse "Aceptar" para finalizar la instalación en el servidor.

En cada una de las estaciones de trabajo:

- 4 Instale Presto en las que vayan a usar Presto. Para ello, acceda desde cada una de ellas al subdirectorio Win32 del directorio de instalación de Presto en el servidor, y ejecute el archivo "Setup.exe".

Desinstalar Presto

Puede desinstalar Presto con las herramientas para desinstalar programas que están disponibles en los sistemas operativos.

No se eliminan los archivos y directorios generados por el usuario, como obras o informes.

Instalación de Presto: Terminal Server

En el servidor

Windows Server debe estar instalado como servidor de dominio y Terminal Server debe estar configurado como servidor de aplicaciones.

La instalación y desinstalación de Presto en este entorno se realiza en el servidor, según el procedimiento habitual de instalación en Terminal Server.

En las estaciones de trabajo

Hay que ejecutar el "Cliente de Terminal Server" o "Conexión a escritorio remoto" y acceder al programa Presto instalado en el servidor conectado.

Activación

Menú "Ayuda" en Presto, que muestra el código y tipo de protección. También muestra la lista de módulos y su estado de activación.

Activar

Realiza el proceso de activación de los módulos a través de una conexión a Internet.

Cuando se arranca Presto por primera vez, si no encuentra ninguna activación, muestra un cuadro de diálogo para que elija el tipo de activación a instalar:

Código de activación (Internet / Placa base)

Elija esta opción si dispone de una licencia que se active por alguno de estos sistemas.

Activación por Internet

Esta protección se activa en cada sesión mediante una comprobación al servidor de Soft, que se renueva periódicamente. Puede utilizarse en cualquier equipo, pero no de forma simultánea.

La licencia se guarda en el archivo "Presto.LicInternet".

Activación por placa base

Esta protección se vincula a la placa base del ordenador. Sólo se requiere la conexión a Internet durante la autorización inicial.

No se soportan máquinas virtuales.

La licencia se guarda en el archivo "Presto.LicMotherboard".

Hasp (USB / Paralelo)

Elija esta opción si dispone de una llave Hasp.

Compruebe que el dispositivo está conectado al equipo, y continúe con el proceso de activación. Si es necesario, se iniciará la instalación del software de control de este dispositivo.

La licencia se guarda en el archivo "Presto.LicUsb".

Conectar con el servidor de licencias de red (PrestoNetActivation)

Esta opción sirve para activar un monopuesto o estación de trabajo, accediendo a una protección en la red.

Solicita la dirección IP y el nº de puerto donde está localizado el archivo de configuración "PrestoNetActivation.cfg", que es el archivo donde se guarda la licencia.

Directorios de los archivos de configuración

En función del programa, los archivos de activación se guardan en:

Programa	Directorio
Presto	Directorio de usuario. Ej.: C:\Users\xxx\AppData\Roaming\Presto\
PrestoNetActivation PrestoServer PrestoWeb	Directorio de instalación de Presto. Ej.: C:\Program Files\Presto 12

Presto Activation Manager

Este programa auxiliar está accesible en el grupo de programas de Presto, y dispone de varias herramientas destinadas a:

- Comprobar las distintas activaciones posibles.
- Realizar diferentes operaciones con el dispositivo Hasp.
- Instalar, configurar y monitorizar el gestor de licencias de red.

Activación

Las opciones de este menú comprueban el estado de los distintos sistemas de activación y la conexión con el servidor de activación de Soft.

Activación mediante archivo

Si tiene alguna restricción a internet, puede realizar la activación de la licencia de Presto mediante el *archivo de activación*, siguiendo este procedimiento:

- 1 Pulse "Activación: Generar archivo de activación" para generar un archivo llamado "Presto.Activation". Este archivo debe generarse desde el ordenador donde se activará Presto.
- 2 Acceda al "Área de clientes" de www.presto.es, y haga clic sobre el código de la protección que desea activar.
- 3 Pulse el botón "Seleccionar archivo" y elija el archivo generado anteriormente.
- 4 Haga clic en el botón "Enviar archivo", que envía la consulta por Internet, y descarga el archivo de licencias.

Copie el archivo según lo indicado en "Directorios de los archivos de configuración".

Hasp

Las opciones de este menú permiten realizar operaciones relacionadas con la llave Hasp, como la lectura del identificador de la llave, instalación, desinstalación e información sobre el controlador instalado.

Esta utilidad también permite reautorizar la llave cuando se modifica la configuración de módulos activados.

PrestoNetActivation

Las opciones de este menú permiten realizar operaciones relacionadas con la activación de este sistema, como por ejemplo instalar el gestor de

licencias, configurar la IP y el puerto, comprobar la conexión entre el equipo y esa IP-puerto, y monitorizar el uso de licencias.

Parámetros de arranque:

Parámetro	Significado
-i	Instalar servicio.
-d	Desinstalar servicio.
-p	Ejecutar programa.
-r	Instalar en el arranque de Windows ejecutando el programa.
-u	Desinstalar del arranque de Windows.
-e	Ejecutar el programa como servicio.
-s	Instalar en el arranque de Windows sin ejecutar el programa.
-a	Desinstalar cualquier instalación del servicio en modo silencioso.

Estos parámetros se guardan en el archivo de configuración "PrestoNetActivation.cfg".

Balanceo de carga de licencias

Presto permite distribuir el uso de licencias entre varios servidores de la red, lo que puede resultar útil para evitar:

- Sobrecargas de licencias en alguno de los servidores.
- Errores derivados de caídas del servidor.

Para detectar la disponibilidad de un servidor, se comprueba sólo el módulo de presupuestos, pero la activación se realiza por licencia completa, es decir, incluye todos los módulos contratados de una licencia.

El balanceo es aleatorio entre los distintos servidores de la red definidos en el archivo "PrestoNetActivation.cfg", en el que figuran cada IP y puerto de los distintos servidores a balancear, separados por una coma (","), y en orden correlativo.

Instalación de una actualización

Una actualización es un programa completo que se debe instalar en un directorio diferente.

Siga las instrucciones como si se tratara de una instalación nueva.

Importante

En el caso de actualizaciones con licencia de red, Presto Server o Presto Publicación en Internet, desinstale el servicio del gestor de licencias o el programa anterior antes de instalar la nueva versión en el servidor.

Activar nuevos módulos o ampliar puestos en una red

Presto está instalado y funcionando.

Activar nuevos módulos en un monopuesto

- 1 Abra Presto, acceda a "Ayuda: Activación" y pulse el botón "Activar". Consultar "Activación".
- 2 En la ventana "Activar", seleccione la opción que corresponda a su sistema de protección, y pulse "Siguiente".

Activar nuevos módulos o ampliar puestos de red

Las siguientes operaciones deben realizarse en el equipo donde esté el dispositivo de protección.

- 1 Seleccione "Inicio: Todos los programas: Presto 2012: Presto Activation Manager".
- 2 Elija el menú "PrestoNetActivation", opción "Instalar PrestoNetActivation".
- 3 En la ventana "PrestoNetActivation 12", marque la opción "Desinstalar servicio" y pulse "Aceptar".
- 4 Repita el paso nº 2, y en la ventana "PrestoNetActivation 12" marque la opción "Instalar como servicio".
- 5 Pulse la barra "**Activar**".
- 6 En la ventana "Activar PrestoNetActivation", seleccione la opción que corresponda a su sistema de protección, y pulse "Siguiente".
- 7 En la ventana "PrestoNetActivation 12" pulse "Aceptar". El servicio debe quedar instalado.
- 8 En la ventana "PrestoActivationManager 12" pulse "Aceptar".

Hasp. Cambio de monopuesto por red

Este proceso se conoce como reautorización. Implica el cambio del número de protección de la llave Hasp.

Una vez realizado el proceso, debe instalar Presto, siguiendo las instrucciones de instalación en red.

Reautorización del dispositivo Hasp

Las siguientes operaciones deben realizarse en el equipo donde esté el dispositivo de protección.

- 1 Seleccione "Inicio: Todos los programas: Presto 2012: Presto Activation Manager".
- 2 Elija el menú "Hasp", opción "Reautorizar".
- 3 Introduzca el código de reautorización facilitado por Soft y pulse el botón "Reautorizar".

PrestoServer

Es un programa que permite que varios usuarios puedan acceder y modificar simultáneamente cualquier obra de un directorio.

Contiene todas las diferencias de comportamiento entre las obras accesibles a través de Presto Server y las obras a las que se accede directamente con Presto. En general, se aplican también a Presto Server SQL.

Instalación

Cada licencia de Presto Server necesita un dispositivo de protección y da acceso a una IP y a un directorio, donde se publican las obras. El dispositivo de protección y Presto Server pueden estar en ordenadores diferentes, excepto la protección monopuesto, que debe estar en el mismo equipo.

La versión de Presto con las que se accede a las obras publicadas en Presto Server y la versión de este último deben ser la misma, o compatibles.

La dirección IP y el puerto del servidor deben ser accesibles por todos los clientes. Los *firewall* y antivirus pueden impedir la conexión a Presto Server.

Los grupos de usuario necesarios son:

- Administrador: Necesario para instalar.
- Restringido: Suficiente para ejecutar.

Es necesario tener permiso de escritura en el directorio donde se realice.

Antes de realizar cualquier cambio en la instalación de Presto Server, debe asegurarse de que no haya obras abiertas en los directorios publicados, ya que pueden perderse los cambios realizados.

Si se instala como servicio, el directorio de instalación debe residir en discos duros locales y no en unidades de red. Además, el usuario para la ejecución del servicio necesita tener permisos de lectura y escritura en los directorios publicados. Las unidades que corresponden a la carpeta publicada deben estar montadas antes de arrancar el servicio.

Instalación en el servidor

La instalación se realiza ejecutando el programa "Presto Server" del grupo de programas de Presto. Esta opción permite:

- Instalar o desinstalar el programa como servicio o como aplicación.
- Ejecutar manualmente el programa.

Tras instalar o modificar algún valor de configuración puede pulsar:

- Aceptar: Ejecuta las opciones elegidas y cierra la ventana.
- Reiniciar: Reinicia el servicio.
- Cancelar: Cierra la ventana sin efectuar ninguna acción.

Autorizaciones

Compruebe que el módulo está activado, o pulse el botón "Activar".

Detalles [IP del ordenador]

Introduzca los valores adecuados en la columna "Valor".

Parámetro	Significado
Dirección IP	Dirección IP del ordenador. Puede estar en formato DNS
Puerto	Puerto TCP para el acceso al servidor de obras. Por defecto, 5200
Nombre del usuario administrador de Presto Server	Usuario para la gestión de los permisos sobre los directorios y las obras de Presto Server. Es propio de Presto y no está vinculado con el sistema operativo.
Contraseña	El valor de defecto es "admin".
Alias del servidor	Si se deja en blanco, el servidor no se muestra en las búsquedas automáticas solicitadas en las estaciones de trabajo.
Directorio de obras	Directorio que se va a utilizar para compartir obras. Si se instala como servicio y el directorio se encuentra en una unidad de red, debe utilizarse el formato UNC.
Precarga de obras	Lista de obras separadas por comas que se cargan al iniciarse Presto Server, permaneciendo abiertas hasta que se cierre. <code>Obras\Cenzano.PrestoObra,<SQL>\ObraSql.PrestoObra</code>
Usuario para la ejecución del servicio	Sólo si se instala como servicio. Para el sistema operativo es el usuario que accede a las obras. Por defecto es la cuenta Sistema local.
Contraseña	Contraseña de acceso.
LOG [0..4]	Usar sólo en caso que lo solicite Soft.
Nombre del archivo LOG	Nombre y camino del archivo de sucesos.
Tamaño máximo del LOG	Expresado en Kb. Si escribe 0, el tamaño es ilimitado.

Estos valores se guardan en el archivo "PrestoServer.cfg" a medida que se van modificando, pero sus cambios sólo son efectivos cuando se reinicia el servicio (pulsando "Reiniciar") o se ejecuta la aplicación.

Configuración en las estaciones de trabajo

Una vez instalado Presto Server, hay que preparar todos los ordenadores que vayan a acceder a las obras compartidas.

Archivo: Entorno de trabajo: PrestoServer

Debe añadir una línea a la tabla, usando las flechas del teclado.

Columna	Significado
Alias	Nombre dado por el usuario a cada servidor, que aparece como directorio en su ventana "Obras" y en el menú "Referencias".
Dirección IP	Dirección IP utilizada por Presto Server.
Puerto	Número de puerto utilizado por Presto Server; por defecto 5200.
Usuario	Nombre de usuario definido por el administrador del sistema.
Contraseña	Clave de acceso del usuario.

Los dos últimos campos sólo deben rellenarse si se ha establecido un sistema de restricciones de accesos.

Buscar servidores

Esta opción busca la ubicación de servidores de Presto disponibles en la red del usuario, los añade a la lista y no modifica los existentes.

Trabajar con obras en Presto Server

Abrir obras

Los directorios a los que se accede mediante Presto Server se muestran con el alias indicado en la lista anterior:

- En la ventana "Archivo: Obras" con el prefijo "PS_".
- En el menú "Referencias".

Las obras deben abrirse desde uno de estos dos lugares y no a través de "Archivo: Abrir".

Al abrir una obra, la carga de índices se realiza sólo cuando accede el primer usuario. Las obras de la lista de precarga, descrita en la "Guía de instalación", se abren tan pronto como se inicia Presto Server, por lo que se evita también este primer tiempo de espera.

Guardar y cerrar obras

La opción "Guardar obra" está desactivada, ya que los cambios se guardan siempre al cerrarla el último usuario que la tuviera abierta o al detener el servicio Presto Server. Si no se realizan cambios durante un tiempo prolongado, la obra se cierra.

Al cerrar una obra con Presto Server permanece abierta unos treinta segundos, debido a imposiciones del sistema operativo; durante este tiempo se puede volver a usar sin tiempo de espera para la carga.

Operaciones con obras

Al copiar obras de directorios de Presto Server con las opciones de la ventana "Archivo: Obras" Presto debe transferir los archivos usando direcciones IP, que es más lento que la copia desde el sistema operativo; por ello, es recomendable gestionar estas obras desde fuera del entorno de Presto.

Restricciones de acceso a usuarios

Se pueden establecer restricciones de acceso sobre los directorios accesibles a través de Presto Server o sobre obras aisladas con las opciones "Usuario" y "Permisos" del menú contextual de "Archivo: Obras". Este sistema se superpondrá al definido desde el sistema operativo.

Usuarios

Lista de usuarios que pueden acceder al directorio o a la obra.

Se guarda en el archivo "PrestoServerUsers.cfg" del directorio de instalación de Presto Server.

Permisos

Sirve para asignar a un usuario los privilegios que puede tener sobre el directorio o sobre la obra.

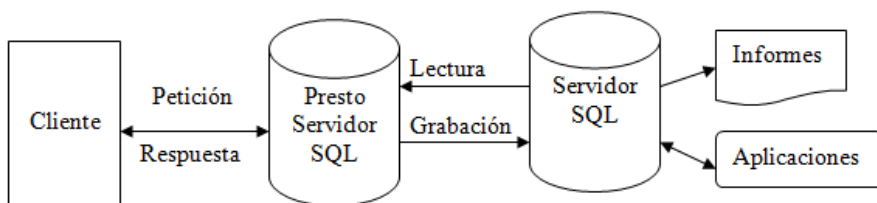
Se guarda en el archivo "PrestoServerRights.cfg" del directorio de instalación de Presto Server.

Presto Server SQL

Presto Server SQL da acceso a las obras de un servidor de bases de datos SQL Server adquirida, instalada y administrada por el usuario.

Todas las referencias a Presto Server se refieren también a Presto Server SQL, excepto las diferencias aquí mencionadas.

Las obras en formato SQL figuran en el subdirectorio <SQL> de "Obras".



En Presto Server SQL, los cambios realizados en la obra se van guardando bajo el control del sistema de gestión SQL, por lo que no está disponible el sistema de restauración indicado en "Archivo: Guardar".

Características relativas a las obras

- Se puede acceder a estas obras con las herramientas del sistema de gestión de la base de datos SQL. Previamente deben cerrarse las obras abiertas con Presto, para asegurarse de que las últimas modificaciones se guarden por el sistema.
- Se pueden añadir tablas a la base de datos de cada obra y añadir campos al final de las tablas existentes.
- Las claves de las tablas de Presto son sensibles a las mayúsculas, por lo que el administrador de la base SQL debe tenerlo en cuenta al configurar las bases.
- No permite asignar atributos de sólo lectura a una obra específica.
- No se soportan subdirectorios.
- No puede acceder a la fecha de última modificación de la obra ni a su tamaño físico, por lo que estos datos no aparecen en la ventana "Obras".
- En las obras enlazadas con el integrador las fechas aparecen en gris si las obras no existen y en negro en el resto de los casos.

Características relativas a SQL

- Probado en Microsoft SQL Server 2000/2005/2008 Express Edition.

- El usuario del servicio de Presto Server SQL necesita tener permisos para crear, abrir, leer y escribir en las bases de datos. El grupo de permisos "Database Creators" o "dbcreator" se ajusta a las necesidades mínimas. En todo caso, es el administrador de SQL el que gestionará estos permisos, que pueden variar en función del modelo de base de datos SQL.
- Después de modificar algún parámetro de la configuración de SQL Server, reinicie SQL Server para que el cambio se tenga en cuenta.
- No se deben arrancar varios Presto Server SQL (como servicio o aplicación) trabajando contra los mismos archivos de la base SQL.
- Los servicios Presto Server y los específicos de SQL pueden residir en ordenadores independientes o en el mismo. En este último caso, el consumo de memoria es superior, pero la velocidad de proceso de datos aumenta, ya que evitan el tráfico de red entre ellos.

Parámetros específicos de la instalación

Parámetro	Significado
SQLServer Dirección IP	IP del servidor SQL donde se guardan las obras. Puede estar en varios formatos: IP: 193.178.1.4 NETBIOS: SRVNAS, SRVNAS\Presto, etc. DNS: srvnas.redpres.es
SQLServer Puerto	Número de puerto TCP utilizado por la instancia de SQL Server. Por defecto, 1433. No es necesario si indicar el nombre de la instancia en el formato NETBIOS, por ejemplo SRVNAS\Presto
SQLServer Nombre de usuario	Sólo necesario en el sistema de autenticación de SQL Server, ya en desuso. Si no se rellena, se utilizan los permisos del Active Directory.
SQLServer Contraseña	Contraseña.

Presto Publicación en Internet

Para publicar una obra por Presto Publicación en Internet y que sea editable simultáneamente mediante Presto debe abrirse a través de Presto Server; los tres programas deben ser de la misma versión, o compatibles.

Proceso	Comentarios
Navegadores soportados	Internet Explorer, Firefox, Chrome o Safari
Servidores de páginas Web	IIS Internet Information Services de Microsoft 6 ó 7

El servidor IIS y las obras de Presto pueden estar en equipos distintos.

Las obras se cierran después de 30 minutos de inactividad. Si la sesión del navegador está abierta se refresca la información cada 10 minutos.

Si se trata de acceder a un contenido o a una sesión que no existen se muestran, respectivamente, los archivos 404.HTML y 410.HTML. Estos archivos pueden personalizarse y deben estar en el directorio de obras o, si no se ha especificado, en el directorio donde esté el ejecutable de Presto Publicación en Internet.

Instalación

Ejecute "Presto Web" en el grupo de programas de Presto y elija la forma de instalación. Le recomendamos instalarlo como servicio.

Autorizaciones

Pulse el botón "Activar" y elija el dispositivo de activación facilitado en la compra del producto.

Detalles

En el recuadro "Detalles" introduzca los valores adecuados a la configuración deseada en la columna "Valor".

Parámetro	Significado
Dirección IP	Dirección del ordenador. Puede estar en formato DNS.
Puerto	Número de puerto utilizado para el acceso a Presto Publicación en Internet. Por defecto, 6000.
Directorio de obras	Ubicación de las obras o los archivos CFG que debe abrir Presto Publicación en Internet. Si está vacío, para abrir una obra es necesario indicar su ruta completa.
Usuario y contraseña para la ejecución del servicio	Sólo es necesario si se instala como servicio. Si no se rellenan se utiliza la cuenta "Sistema local".
LOG [0..4]	Uso interno.

Parámetro	Significado
Nombre del archivo LOG	Ubicación y nombre del archivo de sucesos.
Tamaño máximo del log en Kb	Si escribe 0, el tamaño es ilimitado.

Estos valores se guardan en el archivo "PrestoWeb.cfg" a medida que se van modificando, pero sus cambios sólo son efectivos cuando se reinicia el servicio, mediante "Reiniciar", o se ejecuta la aplicación.

Configuración de IIS

Utilice el contenido de la carpeta "PrestoWeb\IIS" del directorio de instalación de Presto como referencia para crear la página Web de acceso a las obras. En el directorio "ISAPI" figuran los archivos:

- PRESTOWEBISAPI.DLL, que se utiliza para comunicar el servidor de páginas Web con Presto Publicación en Internet.
- PRESTOWEBISAPI.CFG, donde debe introducir la dirección IP y el puerto que esté utilizando Presto Publicación en Internet.

En este manual se describen las opciones de IIS7, incluido con Windows Vista. Debe activar las extensiones ISAPI. Si utiliza un sistema operativo de 64 bits, es necesario en la configuración avanzada de los grupos de aplicaciones habilitar las aplicaciones de 32 bits. Si se realiza cualquier cambio en la configuración es necesario reiniciar el servicio "Servicio de publicación World Wide Web".

En la página principal del IIS realice las comprobaciones siguientes.

En "Módulos" compruebe que esté ISAPIModule.

En "Asignaciones de controlador" seleccione "Agregar asignación de módulo" y rellene los siguientes datos:

Parámetro	Contenido
Ruta de acceso de solicitudes	*.DLL
Módulo	Seleccione en la lista "IsapiModule"
Ejecutable (opcional)	Debe especificar obligatoriamente la ruta hasta el archivo PRESTOWEBISAPI.DLL
Nombre	PrestoWebsapi

Restricciones de solicitudes	Contenido
Asignación	Marque la opción "Invocar controlador sólo si la solicitud está asignada a:" y seleccione "Archivo".
Verbos	Seleccione "Todos los verbos".
Acceso	Seleccione "Ejecutar".

En "Restricciones de ISAPI y CGI", añada en el nodo principal del árbol el archivo PRESTOWEBISAPI.DLL.

Acceso a las obras

Para acceder a las obras de forma estándar, puede indicar el nombre de la obra, o bien personalizar el acceso usando los parámetros de configuración de un archivo con extensión CFG, que se indica con la variable "path".

Para simplificar los ejemplos, se ha eliminado el texto inicial de los enlaces que documentan el acceso a obras con la variable "FunctionGo"; tenga en cuenta que deben ir precedidos por el siguiente texto:

<http://.../prestowebisapi.dll?>

Acceder a una obra:

[FunctionGo&path=Cenzano.PrestoObra](#)

[FunctionGo&path=Cenzano.cfg](#)

Acceder a un nodo concreto de la obra:

[FunctionGo&cod=0/E02&path=Cenzano.PrestoObra](#)

[FunctionGo&cod=0/E02&path=Cenzano.cfg](#)

Acceder a una obra situada en la nube o *cloud*:

[FunctionGo&path=http://dl.dropbox.com/u/2676296/Presto/Cenzano.PrestoObra](#)

[FunctionGo&cod=0/E02&path=http://dl.dropbox.com/u/2676296/Presto/Cenzano.PrestoObra](#)

Acceder a una obra mediante una contraseña de acceso:

[FunctionGo&path=Cenzano.cfg&user=Usuario&password=Contraseña](#)

Personalizar los enlaces a las obras

Se puede personalizar el comportamiento de los enlaces a las obras, realizar configuraciones especiales como la de Presto Repasos, o solicitar información adicional al fabricante que publica un catálogo de productos.

Se permite el acceso de robots de búsqueda, consiguiendo resultados a partir de los datos incluidos en la obra publicada.

Configuración de archivos de personalización CFG

Parámetro y ejemplo	Significado
2lh = 1	Incluye el nombre de las columnas en la cabecera de las tablas.
BodyBeginFile = c:\temp\body_begin.txt	Archivo complementario al principio de la sección BODY.
BodyEndFile = c:\temp\body_end.txt	Archivo complementario al final de la sección BODY.
DynamicText = Generada por Presto	Texto común en todas las páginas.
EsquemaBusqueda = Conceptos.Código,Conceptos.Resumen	Campos de Presto que aparecerán en la tabla con los resultados de la búsqueda.
EsquemaPrecios = Conceptos.Código, Conceptos.Resumen, Conceptos.Pres	Campos de Presto que se publican en la tabla central de las páginas.
NoTakeOffLines = 1	Desactiva la inclusión de mediciones.

Parámetro y ejemplo	Significado
BC3 = 1	Activa la descarga de los conceptos en BC3.
Find = 1	Activa el sistema de búsqueda.
FindFile = c:\temp\findfile.txt	Archivo con la información de búsqueda de Google u otro buscador.
FindFilter = Conceptos.Proveedor	Filtra los resultados por el contenido de un campo. Sistema de términos.
FindFilterText = Resultado de la búsqueda	Comentario para el título de la búsqueda. Sistema de términos.
FindIgnoreNumbers = 1	Ignora palabras que contienen números. Sistema de términos.
FindMinWordIndex = 4	Número mínimo de caracteres de las palabras a buscar. Sistema de términos.
HeadFile = c:\temp\head.txt	Archivo complementario al final de la sección HEAD.
IconLink = javascript:window.open('http://www.presto.es');	Enlace a una página Web, en Javascript, del icono IconPath.
IconPath = c:\temp\logo.gif	Icono que aparece arriba a la derecha, dando acceso al enlace indicado en IconLink.
Javascript = JS/java.js	Archivo Javascript utilizado *
Password = ejempass	Si se incluye, se solicitará la contraseña para acceder a la obra.
Path = C:\MisObras\ejemplo.PrestoObra	Camino de la obra en el equipo donde está instalado Presto Publicación en Internet.
Path = PrestoServer:: //Obra 192.168.1.32:5200 : \ejemplo.PrestoObra	En el caso de Presto Server es: PrestoServer:://<alias> <IP>:<puerto> <usuario>: <contraseña>\<camino>
PedirInfoFindFile = c:\temp\pedirinfo.txt	Archivo complementario para solicitar información en los resultados buscados.
PedirInfoFile = c:\temp\pedirinfo.txt	Archivo complementario para solicitar información.
PedirInfoTitle = INFO+PRESUPUESTO	Título de la columna para pedir información
Repasos = 1	Para abrir en modo Presto Repasos.
SinAntSig = 1	No incluye tras el camino del concepto el enlace con el anterior y siguiente.
Sitemap = 1	Crea una sección <i>sitemap</i> oculta para los robots de los motores de búsqueda.
StyleFirst = CSS/html.css	Hojas de estilo; si se especifican dos, el usuario puede alternar entre uno u otro *
StyleSecond = CSS/estilo2.css	
Title = 1	Incluir título en las páginas.

Parámetro y ejemplo	Significado
TreeLevel = 2	Número de niveles del árbol en el marco izquierdo de la página (si es nulo, no hay árbol)
User = ejempuser	Si se incluye, se solicitará al acceder a la obra.

* La ruta debe ser relativa a la ubicación de PRESTOWEBISAPI.DLL, ya que tienen que ser accesibles por IIS.

Configuración de parámetros para Presto Repasos

javascript = javarepasos.js

Repasos = 1

Configuración de parámetros de búsqueda

Hay dos sistemas para realizar búsquedas en las páginas publicadas, y para ambos, es necesario el siguiente parámetro:

Find = 1

Sistema de términos

Busca en la obra los términos generados previamente con la opción "Herramientas: Generar términos".

Este sistema lleva asociado otros parámetros para personalizar la búsqueda, y si se utiliza el sistema de buscadores de Internet se ignoran automáticamente.

Sistema personalizado con buscadores de Internet

Este sistema se activa con el siguiente parámetro:

FindFile = c:\temp\findfile.txt

El parámetro "FindFile" contiene la ubicación del archivo de personalización de búsquedas. El contenido de este archivo se genera por los buscadores, como por ejemplo en Google, y también se pueden personalizar.

Ejemplo de archivo HTML de buscador personalizado:

```
<!-- Establecer en name="cx" value="..." el valor de la búsqueda -->
<!-- de google que hemos generado con crear búsqueda personalizada -->

<form style="width:100%;" id="cse-search-box"
action="http://www.google.com/cse">
  <input name="cx" type="hidden"
value="009310496205649733291:uaambq_ja4u" />
  <input name="ie" type="hidden" value="UTF-8" />
  <input name="q" type="text" class="w_3" id="q" value="" />
  <input style="vertical-align: middle; align-text: left;" id="sa" name="sa"
type="image" value="" src=" ../images/lu.png"/>
</form>
```

Incluir la página en buscadores de Internet

Para conseguir que los principales buscadores de Internet accedan al contenido de las páginas publicadas, se puede optar por:

- Enlazar la página publicada desde otras páginas ya incluidas en el motor de búsqueda.
- Dar a conocer al motor de búsqueda la existencia de la página, mediante las herramientas que disponga cada buscador, que es el que se encargará de la indexación.

Archivos complementarios para solicitar información

En el código de cada página generada se puede insertar el contenido de los archivos complementarios indicados en la tabla, que deben cumplir la sintaxis HTML y pueden incluir expresiones evaluables de Presto.

Si se desea que el usuario solicite información sobre todos los conceptos que aparecen en las páginas, o sobre los resultados de una búsqueda, el archivo complementario indicado en PedirInfoFile o PedirInfoFindFile, respectivamente, debe contener entre los delimitadores "<a" y "</a" una expresión evaluable con una dirección URL.

En las páginas aparecerá una columna con el título indicado en la variable "PedirInfoTitle". Al hacer clic en esta columna, el navegador envía el resultado de la expresión a la URL indicada. Por ejemplo, la expresión:

```
<a ref="http://www.artame.es/peticion.asp?codigo=${Conceptos.Código}
&codigo2= ${Conceptos.Código2}&resumen=${Conceptos.Resumen}$">Pedir
Info</a>
```

Genera y envía una línea como la siguiente:

```
http://www.artame.es/peticion.asp?codigo=C01&codigo2=ROCA&resumen=Ducha
```